

Datum
2004-12-02

Vår referens
15.2-020577

Ert datum



Länsstyrelsen i Uppsala län
751 86 UPPSALA

Länsstyrelsen i Kalmar län
391 86 KALMAR

Ad acta 05-01-24/TL

Områden av riksintresse för slutförvaring av använt kärnbränsle och kärnavfall

Statens kärnkraftinspektions beslut

Statens kärnkraftinspektion (SKI) beslutar med stöd av 3 kap 8 § miljöbalken att till länsstyrelserna i respektive Uppsala län och Kalmar län överlämna följande uppgifter om områden i Östhammars och Oskarshamns kommuner som myndigheten bedömer vara av riksintresse för slutförvar av använt kärnbränsle och kärnavfall.

Östhammars kommun

Riksintresseområde i Östhammars kommun sammanfaller till stor del med det område sydost om Forsmarks kärnkraftverk där Svensk Kärnbränslehantering (SKB) bedriver platsundersökningar inför kommande ansökningar om att uppföra anläggningar för hantering och slutförvaring av använt kärnbränsle och kärnavfall. Inkluderat är också områden i direkt anslutning till platsundersökningsområdet som kan bli aktuella för lokalisering av ovanjordsanläggningar kopplade till slutförvaret.

Hela det utpekade landområdet och delar av havsområdet är sedan tidigare utpekat som ett riksintresse för naturvård. Hela området är dessutom enligt 4 kap. 4 § miljöbalken utsett till riksintresse för kust- och skärgårdsområdet, se figur 1a. En liten del av området sammanfaller med ett riksintresse för kulturmiljövård som är kopplat till bruksmiljön vid Forsmarks bruk, se figur 1b.

Området där befintliga Forsmarksverket ligger är utpekat som riksintresse för energiproduktion. Detta riksintresse omfattas även av ett hittills outnyttjat markområde

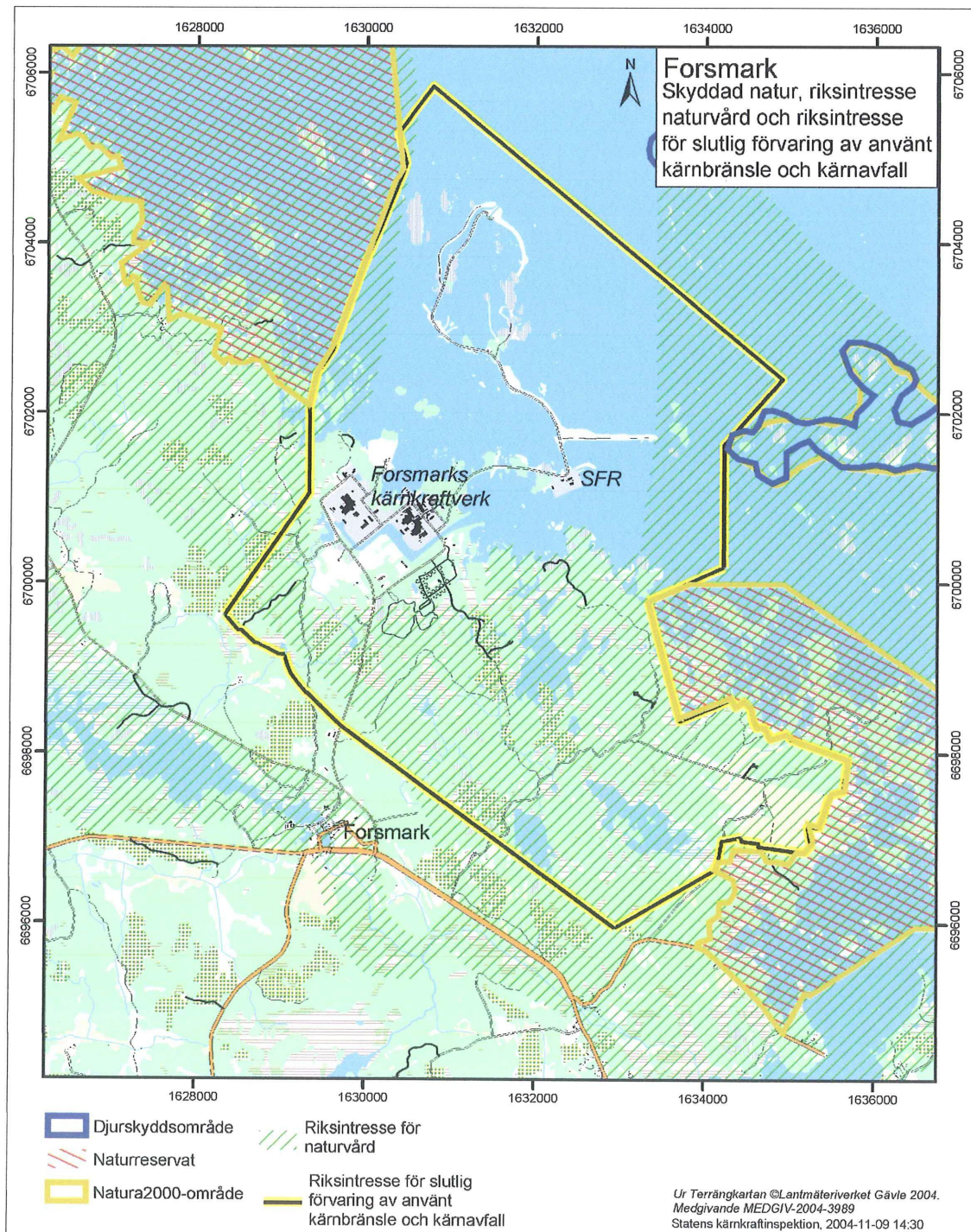
STATENS KÄRNKRAFTINSPEKTION
Swedish Nuclear Power Inspectorate

POST/POSTAL ADDRESS SE-106 58 Stockholm
BESÖK/OFFICE Klarabergsviadukten 90
TELEFON/TELEPHONE +46 (0)8 698 84 00
TELEFAX +46 (0)8 661 90 86
E-POST/E-MAIL ski@ski.se
WEBBPLATS/WEB SITE www.ski.se
POSTGIRO/POSTAL GIRO 788054-5

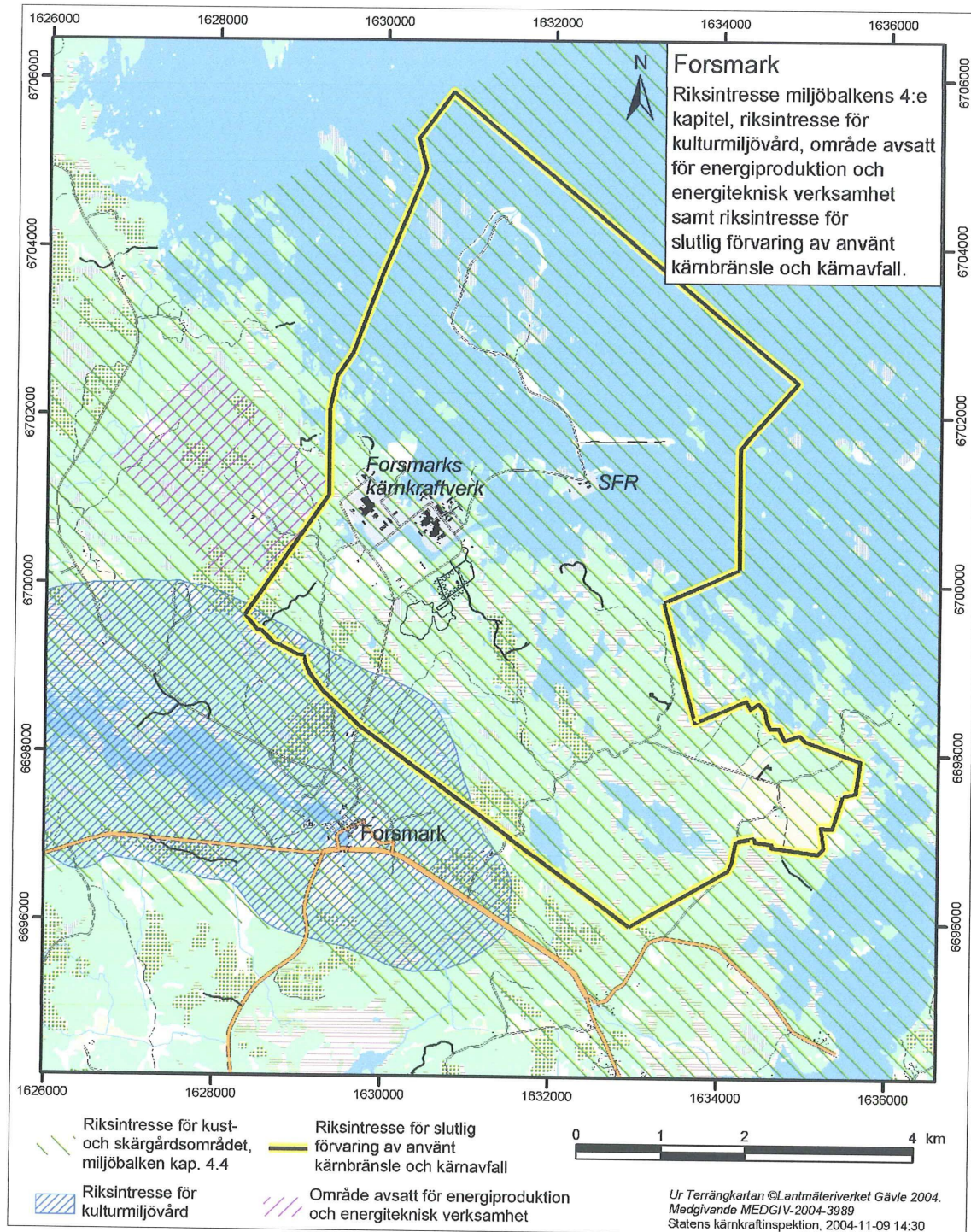
som enligt detaljplan är avsett för energiproduktion och energiteknisk verksamhet, se figur 1b, som ligger väster om det utpekade riksintresset för slutförvar.

Både i väster och i öster om det föreslagna riksintresset för slutförvar finns höga naturvärden som är utpekade som naturreservat (Skaten-Rångsen och Kallrigareservatet).

SFR är lokaliserat till området. Följaktligen pågår redan idag slutförvaring av låg- och medelaktivt avfall i området.



Figur 1a: Forsmark Skyddad natur, riksintresse naturvård och område av riksintresse för slutlig förvaring av använt kärnbränsle och kärnavfall



Figur 1b: Forsmark Riksintresse enligt miljöbalkens 4:e kap. riksintresse för kulturmiljövård, område avsatt för energiproduktion och energiteknisk verksamhet samt område av riksintresse för slutförvaring av använt kärnbränsle och kärnavfall.

Oskarshamns kommun

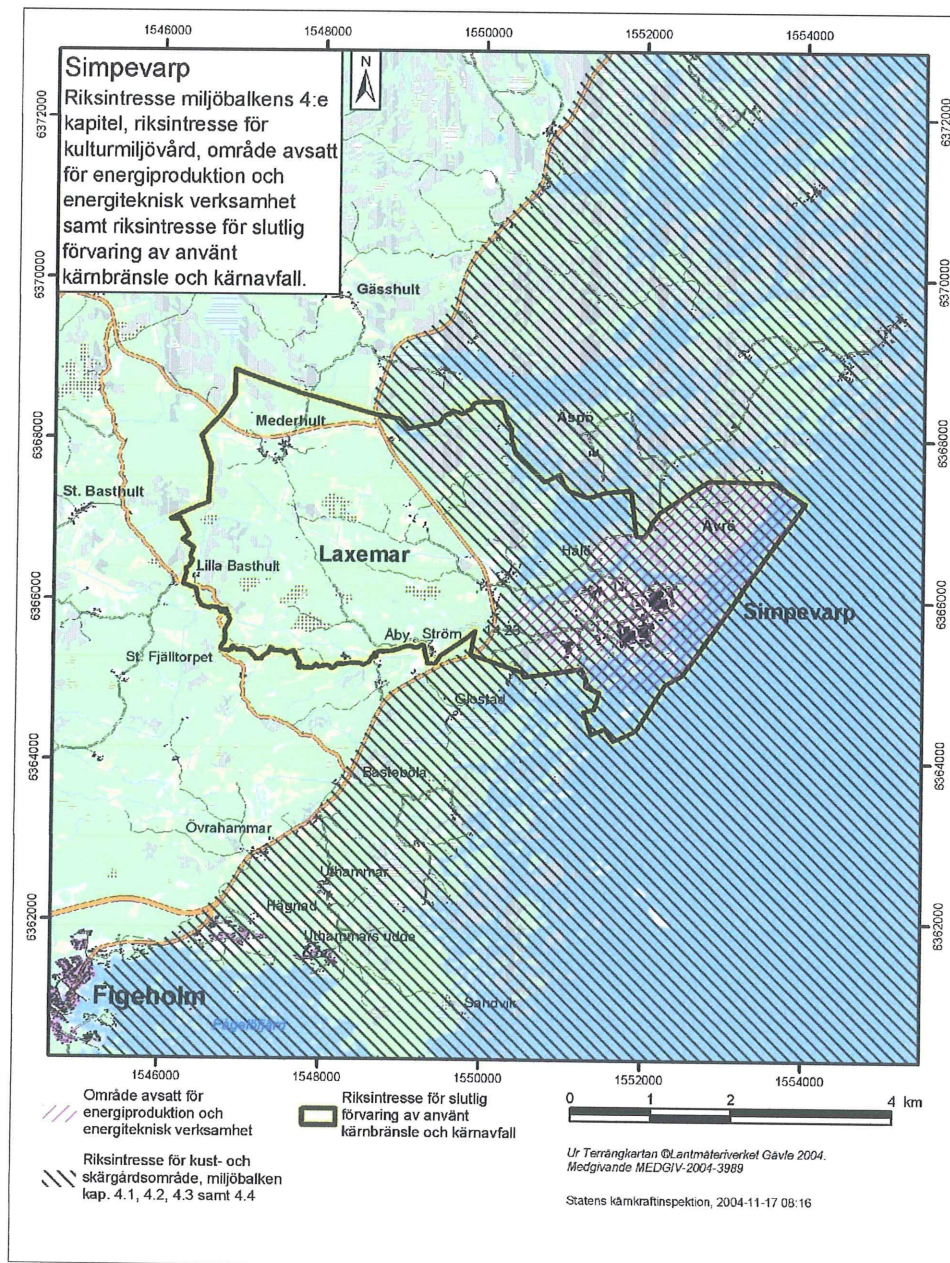
Riksintresseområde i Oskarshamns kommun sammanfaller i stort sett med det område där Svensk Kärnbränslehantering (SKB) bedriver platsundersökningar inför kommande ansökningar om att uppföra anläggningar för hantering och slutförvaring av använt kärnbränsle och kärnavfall

Kuststräckan norr om Simpevarpshalvön och öarna Ävrö och Hålö samt angränsande havsområde utgör riksintresse både för naturvård och det rörliga friluftslivet, se figur 2a och 2c. Ävrö, Hålö och den östligaste kuststräckan norr om Simpevarp är utpekade som riksintresse för kust- och skärgårdsområden enligt 4 kap. 2-4 §§ miljöbalken. Delar av Ävrö och Hålö samt Simpevarpshalvön är utpekade som ett riksintresse för energiproduktion enligt 3 kap. 8 § miljöbalken, se figur 2b.

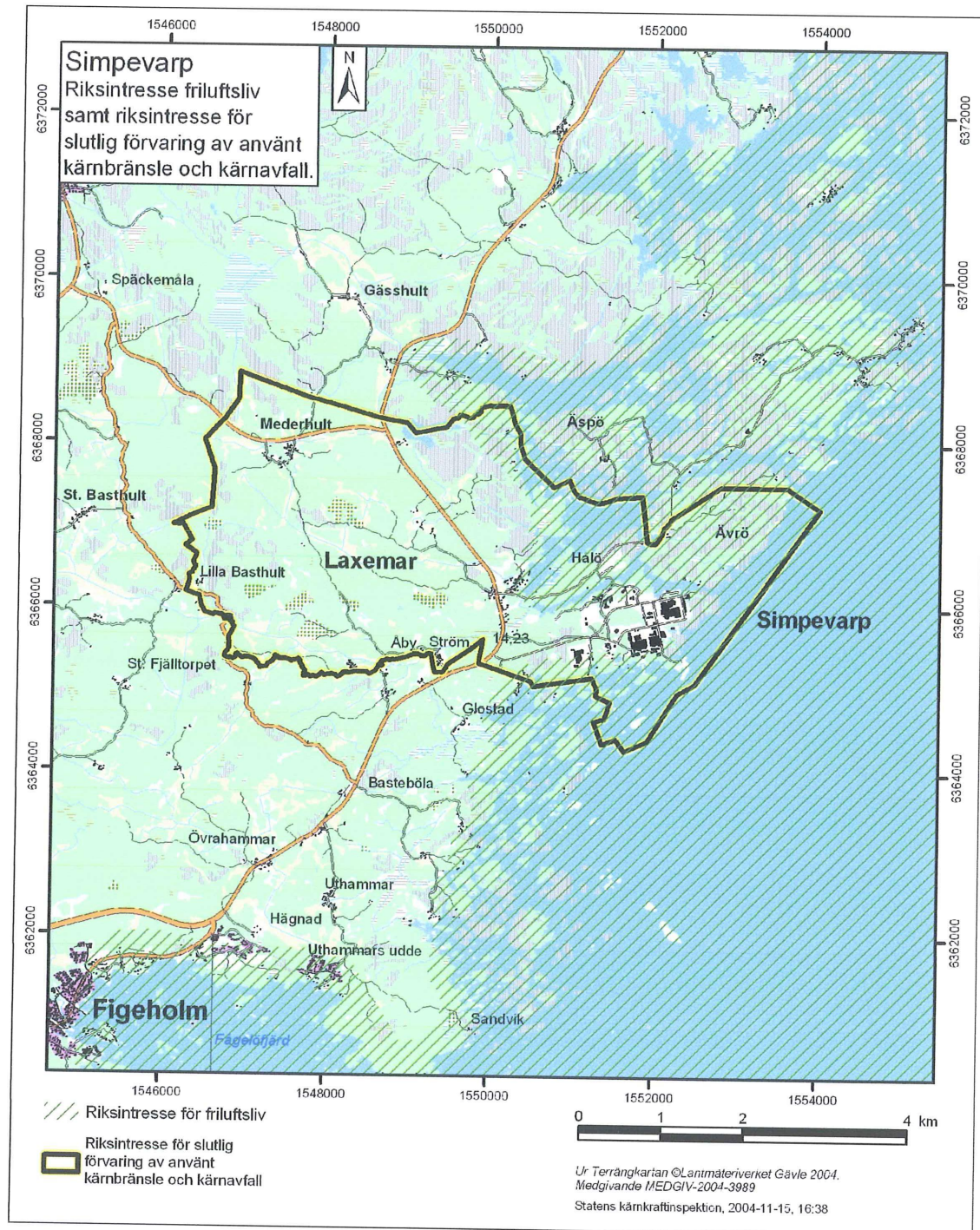
CLAB, det mellanlager där det använda bränslet förvaras fram tills inkapsling och slutförvaring, är placerad på Simpevarpshalvön.



Figur 2a: Simpevarp Skyddad natur, riksintrasse naturvård och område av riksintrasse för slutlig förvaring av använt kärnbränsle och kärnavfall



Figur 2b: Simpevarp Riksintresse miljöbalkens 4:e kapitel, riksintresse för kulturmiljövård, område avsatt för energiproduktion och energiteknisk verksamhet samt område av riksintresse för slutlig förvaring av använt kärnbränsle och kärnavfall



Figur 2c: Simpevarp Riksintresse friluftsliv samt riksintresse för slutlig förvaring av använt kärnbränsle och kärnavfall

Bakgrund

För att miljöbalkens allmänna bestämmelser ska få avsedd verkan, d.v.s. att en god hushållning med mark och vatten ska åstadkommas, krävs ett väl utvecklat system för kunskapsförsörjning. Hur denna kunskapsförsörjning skall gå till framgår av förordningen (1998:896) om hushållning med mark- och vattenområden m.m. Här anges de berörda centrala myndigheter som var och en inom sitt sakområde har ansvar för att ange de områden som myndigheten bedömer vara av riksintresse enligt 3 kap. miljöbalken. Dessa uppgifter skall redovisas till länsstyrelserna och bedömningen ska ske i dialog med Boverket, andra berörda centrala myndigheter, berörda kommuner och berörda länsstyrelser.

Statens kärnkraftinspektion (SKI) är enligt förordningen (1998:896) om hushållning med mark- och vattenområden mm. ansvarig central myndighet att peka ut områden som är riksintressanta för slutlig förvaring av använt kärnbränsle och kärnavfall. SKI har tidigare bedömt det lämpligt att initiera denna process när det har blivit klart vilka kommuner som kommer att medverka i platsundersökningsskedet. Det är sedan tre år tillbaka klart att platsundersökningar kommer att äga rum i Oskarshamns kommun och i Östhammars kommun.

Ärendet

SKI:s arbete med att utse riksintresseområden inleddes med ett samråd med Boverket i juni 2002. Boverket hjälpte till med att dra upp riktlinjer för SKI:s fortsatta arbete. Därefter har SKI dels samrått med dels Svensk Kärnbränslehantering AB (SKB), dels med Statens strålskyddsinstitut (SSI) under hösten 2002. SKI har även samrått med Östhammars kommun och Länsstyrelsen i Uppsala län i februari 2003 och med Oskarshamns kommun och Länsstyrelsen i Kalmar län i oktober 2003.

SKI har därefter utarbetat en SKI-promemoria¹ som beskriver SKI:s förslag på avgränsning som remitterats dels till de aktörer med vilka SKI samrått, dels till övriga myndigheter som har ansvar enligt miljöbalken² att peka ut riksintressen för andra allmänna intressen. SKI-promemorian har fastställts efter det att remissynpunkterna beaktats.

Synpunkter från remissinstanser

SKI skickade avgränsningspromemorian till sammanlagt 24 remissinstanser. SKI har tagit emot yttranden från 22 remissinstanser. De huvudsakliga synpunkter som kommit in rör inte riksintressets geografiska avgränsning utan rör istället när i tiden det är lämpligt att fatta beslut i denna fråga.

SSI, KASAM, Länsstyrelsen i Uppsala län och båda kommunerna anser att SKI bör invänta resultaten från de inledande platsundersökningarna (IPLU) innan ett beslut fattas. Motivet till att invänta resultat från IPLU är att SKI då kan göra en bättre

¹ SKI:s förslag på avgränsning av områden av riksintresse för slutförvar av använt kärnbränsle och kärnavfall enligt 3 kap. 8 § miljöbalken (1998:808) SKI-PM 04:04

² Förordning (1998:896) om hushållning med mark- och vattenområden m.m.

bedömning av platsernas lämplighet. Detta innebär att SKI skulle behöva skjuta på beslutet åtminstone ytterligare ett år. SKI anser dock att tillräckligt underlag finns för att nu kunna fatta beslut i frågan (SKI PM 04:04).

Skälen för beslutet

Enligt 3 kap. 8 § miljöbalken skall mark- och vattenområden som är särskilt lämpliga för anläggningar för industriell produktion, energiproduktion, energidistribution, kommunikationer, vattenförsörjning eller avfallshantering så långt som möjligt skyddas mot åtgärder som påtagligt kan försvåra tillkomsten eller utnyttjandet av sådana anläggningar.

Av 2 § förordningen (1998:896) om hushållning med mark- och vattenområden m.m. följer att Statens kärnkraftinspektion (SKI) efter samråd med Boverket, andra berörda centrala förvaltningsmyndigheter och berörda länsstyrelser i skriftlig form skall lämna uppgifter till länsstyrelserna om områden som myndigheten bedömer vara av riksintresse enligt 3 kap. miljöbalken.

Att ett område anges som riksintresse innebär ett anspråk på att - utifrån väl angivna motiv - få utnyttja området för slutlig förvaring av använt kärnbränsle. Nyttan av ett sådant utpekande är att stat (länsstyrelse) och kommun redovisar och beaktar detta intresse i den fysiska planeringen. Utöver kommunala beslut enligt plan- och bygglagen ska även beslutsfattare i en rad andra lagar beakta riksintresset vid tillämpningen av miljöbalkens bestämmelser 3 kap. 8 §.

Det innebär också att området har samma förutsättningar i en avvägning gentemot eventuella andra riksintressen. Det är styrkan i motiven och argumenten för det egna intresset som avgör vilket intresse som ges företräde. Att ett område avsatts som riksintresse för slutförvaring är ingen garanti för att området också tas i anspråk. För detta krävs särskilda beslut enligt såväl lagen (1984:3) om kärnteknisk verksamhet (kärntekniklagen) som miljöbalken samt av berörd kommunen.

SKI anser att de områden i Östhammars och Oskarshamns kommuner som omfattas av detta beslut är av riksintresse för slutlig förvaring av kärnbränsle och kärnavfall. SKB har bedrivit en stegvis lokaliseringsprocess som båda kommunerna har accepterat att delta i. Idag pågår platsundersökningar i båda kommunerna med provborrningar för att undersöka om berggrunden uppfyller de kriterier man kan kräva för att kunna bygga ett säkert slutförvar (SKI PM 04:04).

SKI:s anser alltså att vid nyttjande av de föreslagna områdena bör åtgärder som påtagligt kan försvåra både tillkomsten och utnyttjandet av områdena för slutförvaring prövas. Att områden i Oskarshamns och Östhammars kommun nu anges som riksintressen utesluter inte att andra områden efter hand kan pekas ut som riksintresse om exempelvis resultaten från pågående platsundersökningar skulle visa att detta skulle bli nödvändigt.

Att ett område utpekats som riksintresse innebär inte att SKI bedömer områdets lämplighet att lokalisera ett slutförvar. Man kan alltså inte motivera en lokalisering med en hänvisning till att området är av riksintresse. Områdets lämplighet kommer att prövas i särskild ordning enligt både miljöbalken och kärntekniklagen.

Vad utpekande innebär är att de avgränsade områdena skyddas mot annan exploatering som kan skada eller hindra att slutförvaret kan förläggas till dessa platser. Skulle en prövning ske idag ges andra intressen företräde om de är klassade som allmänna.

För att staten skall garanteras att det finns områden reserverade i den fysiska planeringen för detta ändamål anser SKI att det är viktigt att utpekandet sker så snart som möjligt. Skulle resultaten från platsundersökningarna visa att områden kan avgränsas ytterligare kommer SKI att göra det efterhand.

Definition av påtaglig skada av riksintresse

Enligt 3 och 4 kap. miljöbalken får verksamheter som påtagligt skadar ett riksintresse inte tillåtas. SKI har i SKI PM 04:04 redogjort för definitionen av påtaglig skada av ett riksintresse för slutlig förvaring av använt kärnbränsle och kärnavfall. Det är verksamheter som innebär bormingar ner till förvarsdjup, d.v.s. 500 meter djupa och verksamheter som man planerar att lokalisera till samma platser som det kan bli aktuellt att förlägga slutförvarets ovanjordsdelar.

Ärendets beredning

Beslut i detta ärende har fattats av generaldirektör Judith Melin i närvaro av avdelningschef Magnus Westerlind chefsjurist Ingvar Persson, verksjurist Tomas Israelsson samt utredarna Öivind Toverud och Josefin Päiviö Jonsson, den sistnämnda föredragande.

STATENS KÄRNKRAFTINSPEKTION



Judith Melin



Josefin Päiviö Jonsson

Bilaga

SKI PM 04:04 ”SKI:s förslag på avgränsning av områden av riksintresse för slutförvar av använt kärnbränsle och kärnavfall enligt 3 kap. 8 § miljöbalken (1998:808)”

Kopia för kännedom

Boverket
SSI
Östhammars kommun
Oskarshamns kommun
SKB
KASAM
Miljödepartementet

Internt: VL, K, IPN, TIN